



**WHITE-RODGERS**

**TYPE 152**  
**ROOM THERMOSTATS**  
Heating Service, Internal Dial  
**INSTALLATION INSTRUCTIONS**

**Operator: Save these instructions for future use!**

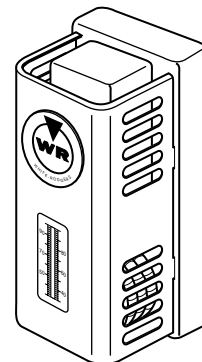
**FAILURE TO READ AND FOLLOW ALL INSTRUCTIONS CAREFULLY BEFORE  
INSTALLING OR OPERATING THIS CONTROL COULD CAUSE PERSONAL  
INJURY AND/OR PROPERTY DAMAGE.**

These room thermostats are especially designed for controlling heating equipment operating on line voltage with heavy electrical loads. They are suitable for operation of unit heaters, boilers, furnaces, electric heaters, etc., or any similar application requiring a heavy duty room thermostat.

These thermostats are ideal for use in public places where it is desirable to have a tamper-proof control to prevent unauthorized temperature adjustment.

The dial is inside the special locked case which requires use of a special wrench to remove case from mounting plate to change temperature setting.

## DESCRIPTION



## PRECAUTIONS

THESE CONTROLS MUST BE INSTALLED BY A QUALIFIED INSTALLER.

Do not exceed the specification ratings.

All wiring must conform to local and national electrical codes and ordinances.

This control is a precision instrument, and should be handled carefully. Rough handling or distorting components could cause the control to malfunction.

This control has been accurately calibrated at the factory. Any attempt to calibrate this control will void the White-Rodgers warranty.

### CAUTION

To prevent electrical shock and/or equipment damage, disconnect electric power to system at main fuse or circuit breaker box until installation is complete.

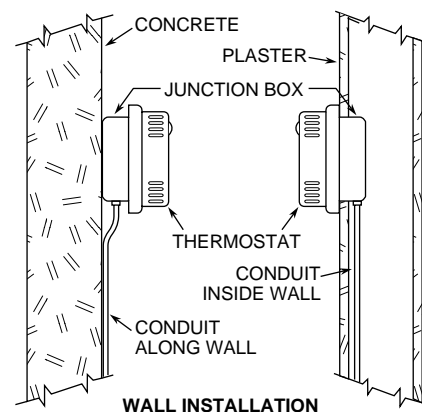
### WARNING

Do not use on circuits exceeding specified voltages. Higher voltages will damage control and could cause shock or fire hazard.

## INSTALLATION

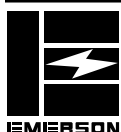
The proper location of a heavy duty room thermostat is very important to assure good performance. The following general rules will help in determining the proper location:

1. Make sure that it is in a place where air circulates around it freely. This is important.
2. Never install it on or near an outside wall.
3. Keep it away from windows or doors.
4. Don't locate it too close to a strong light or any other false source of heat such as direct sunlight, steam lines, etc.
5. Mount it on a post or a partitioning wall, but make sure that there are no pipes or duct work in that wall or directly behind it.
6. If the electrical conduit leads into a cooler or a warmer room, plug up the space around the wires in the conduit with rock wool.



The mounting plate for this thermostat has two holes  $3\frac{5}{16}$ " apart for attaching the control on a standard switch box.

Figure 1



WHITE-RODGERS DIVISION  
EMERSON ELECTRIC CO.  
9797 REAVIS RD., ST. LOUIS, MO. 63123  
(314) 577-1300, FAX (314) 577-1517  
9999 HWY. 48, MARKHAM, ONT. L3P 3J3  
(905) 475-4653, FAX (905) 475-4625

Printed in U.S.A.

PART NO. 37-1117B

Replaces 37-1117

9605

# INSTALLATION

If the thermostat is used with unit heaters, the following suggestions may help. (See Fig. 2).

1. Position "A" is good if it is sufficiently close to the unit heater so that the return air to the heater flows over the thermostat.
2. Position "B" is good if it is not necessary to make frequent adjustments of the dial setting.
3. Position "C" is all right if it is sufficiently far from the heater that air flowing over the thermostat is not much above the average room temperature.
4. In general, position "D" is not advisable because the post may prevent air from circulating over the thermostat.

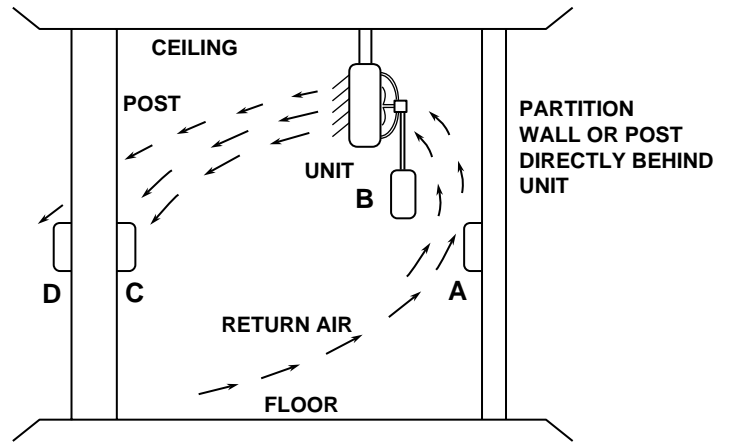


Figure 2

# WIRING

All wiring should be done in accordance with local and national electrical codes and ordinances.

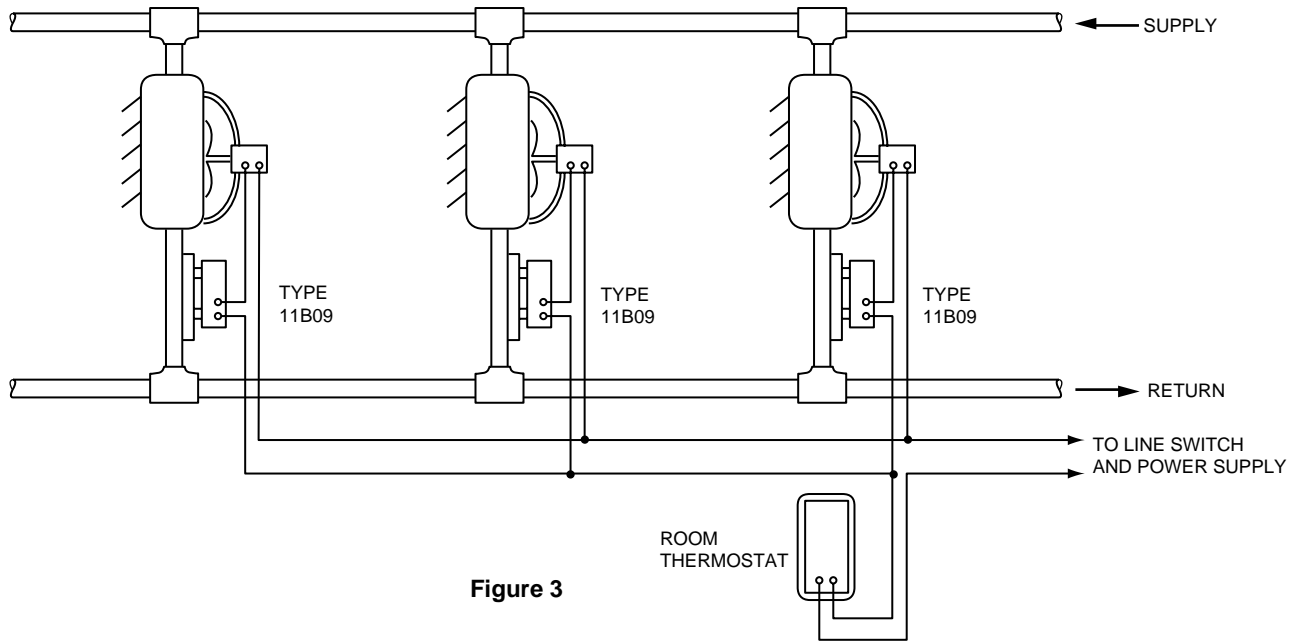


Figure 3

Diagram showing a single room thermostat controlling several steam or hot water unit heaters. Any number of unit heaters can be operated from one thermostat provided that the sum of the motor locked rotor currents or the sum of the full load currents does not exceed the electrical rating of the thermostat. The Type 11B09 Reverse-acting Surface Hot Water Control is used to prevent operation of the fans when the steam is off or when the water temperature is too low for proper heating.

The diagram at the right shows a heavy duty line voltage room thermostat controlling an electric heater.

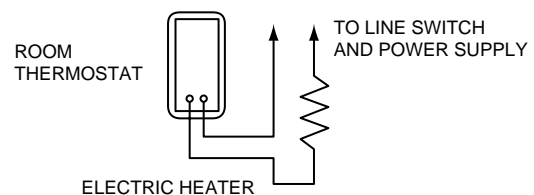
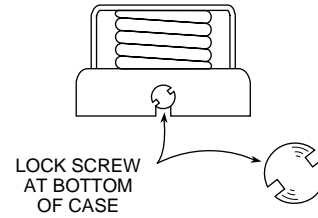


Figure 3A

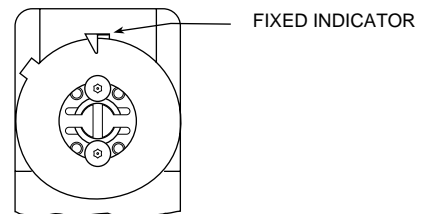
**Locked Case - Concealed Dial:**

This feature is for the purpose of preventing tampering and unauthorized adjustments. A special wrench is provided to remove case for temperature adjustment.

**Figure 4**

On a fixed differential heating thermostat, turn the dial so that the fixed indicator points to the temperature at which it is desired to have the contacts open, thus turning off the heat.

The contacts will then close at a temperature lower than the dial setting, by the amount of the differential.

**FIXED DIFFERENTIAL****Figure 5****⚠ CAUTION**

**Disconnect electric power before removing control from wall.**



**WHITE-RODGERS**

**TYPE 152**  
**THERMOSTATS MURAUX**  
Pour le chauffage, à cadran intérieur  
**INSTALLATION INSTRUCTIONS**

**Utilisateur : conservez ces instructions pour vous y référer au besoin !**

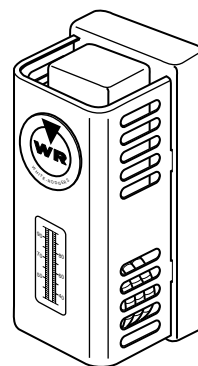
**SI VOUS NE LISEZ PAS ATTENTIVEMENT CES INSTRUCTIONS AVANT D'INSTALLER ET D'UTILISER LA COMMANDE, VOUS RISQUEZ DE CAUSER DES BLESSURES ET DES DOMMAGES MATÉRIELS.**

**DESCRIPTION**

Ces thermostat d'ambiance ont été conçus spécialement pour commander des installations de chauffage fonctionnant avec des charges électriques élevées à la tension du réseau. Ils conviennent à l'utilisation d'aérothermes, de chaudières, de générateurs d'air chaud, d'appareils de chauffage électrique, etc., ou de tout appareil semblable exigeant un thermostat d'ambiance robuste.

Ces thermostats sont le choix idéal pour l'installation dans les lieux publics où il est préférable d'utiliser une commande fermée qui empêche n'importe qui de changer le point de consigne sans autorisation.

Le cadran est situé à l'intérieur d'un boîtier spécial et verrouillé qui nécessite l'utilisation d'une clé spéciale pour le démonter du socle afin de changer le point de consigne.



**PRÉCAUTIONS**

LA COMMANDE DOIT ÊTRE INSTALLÉE PAR UN TECHNICIEN QUALIFIÉ.

Ne dépassez pas les charges nominales.

Tout le câblage doit être conforme aux codes et règlements locaux et nationaux qui régissent les installations électriques.

Cette commande est un instrument de précision qui doit être manipulé avec soin. Elle peut se détraquer si elle est manipulée de façon négligente ou si des composantes sont déformées.

La commande a été calibrée avec précision lors de la fabrication. Toute tentative de calibrer l'appareil annulera la garantie de White-Rodgers.

**⚠ ATTENTION**

**Afin de prévenir les chocs électriques et les dommages matériels pendant l'installation, coupez l'alimentation électrique au panneau de distribution principal.**

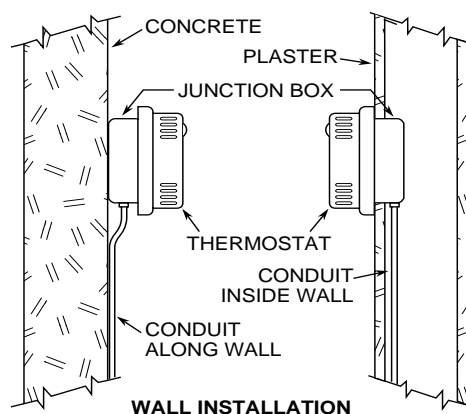
**⚠ AVERTISSEMENT**

**N'installez pas cet appareil sur des circuits qui dépassent la tension nominale. Une tension trop élevée peut endommager la commande et poser des risques de chocs électriques et d'incendie.**

**INSTALLATION**

Le choix d'un bon emplacement pour un thermostat d'ambiance robuste est essentiel à son bon rendement. Les règles générales suivantes aideront à déterminer un bon emplacement :

1. S'assurer que l'air circule librement autour du thermostat . Ceci est important.
2. Ne jamais installer le thermostat sur un mur extérieur ou à proximité d'un tel mur.
3. Installer le thermostat à l'écart des portes et fenêtres.
4. Ne jamais installer le thermostat près d'une source ponctuelle de chaleur, comme les rayons du soleil, des tuyaux de vapeur, etc.
5. Installer le thermostat sur un poteau ou une cloison intérieure en s'assurant d'abord qu'il ne se trouve pas directement devant des tuyaux ou des conduits.
6. Si le conduit électrique traverse un mur vers une pièce plus chaude ou plus fraîche, placer de la laine minérale autour des fils dans le conduit.



**WALL INSTALLATION**

The mounting plate for this thermostat has two holes 3<sup>9</sup>/<sub>16</sub>" apart for attaching the control on a standard switch box.

**Figure 1**



**WHITE-RODGERS DIVISION**  
EMERSON ELECTRIC CO.  
9797 REAVIS RD., ST. LOUIS, MO. 63123  
(314) 577-1300, Télécopieur (314) 577-1517  
9999 HWY. 48, MARKHAM, ONT. L3P 3J3  
(905) 475-4653, Télécopieur (905) 475-4625

Imprimé aux États-Unis

**NO DE PIÈCE 37-1117B**  
Remplace 37-1117

9605

## INSTALLATION

Lorsque le thermostat est utilisé avec des aérothermes, les conseils suivants peuvent s'avérer utiles (voir la fig. 2) :

1. L'emplacement A est convenable s'il est assez près de l'aérotherme pour que l'air de retour circule autour du thermostat.
2. L'emplacement B est convenable si le point de consigne ne doit pas être réglé souvent.
3. L'emplacement C est convenable s'il est assez éloigné de l'appareil de chauffage pour que l'air qui circule autour du thermostat ne soit pas beaucoup plus chaud que la température moyenne de l'air dans la pièce.
4. L'emplacement D n'est pas recommandé parce que le poteau peut empêcher l'air de circuler autour du thermostat.

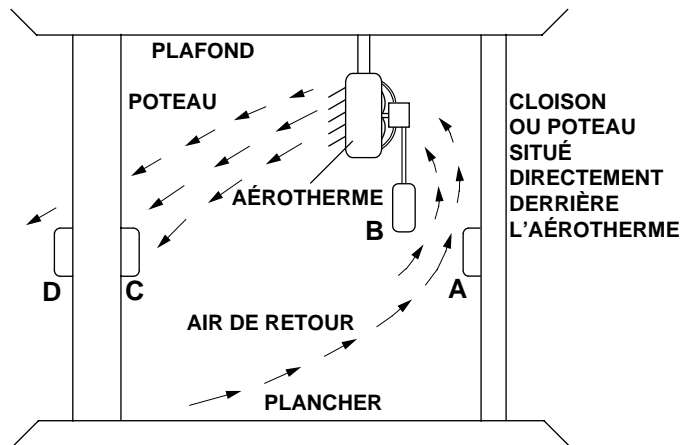


Figure 2

## CÂBLAGE

Tout le câblage doit être conforme aux codes et règlements locaux et nationaux qui régissent les installations électriques.

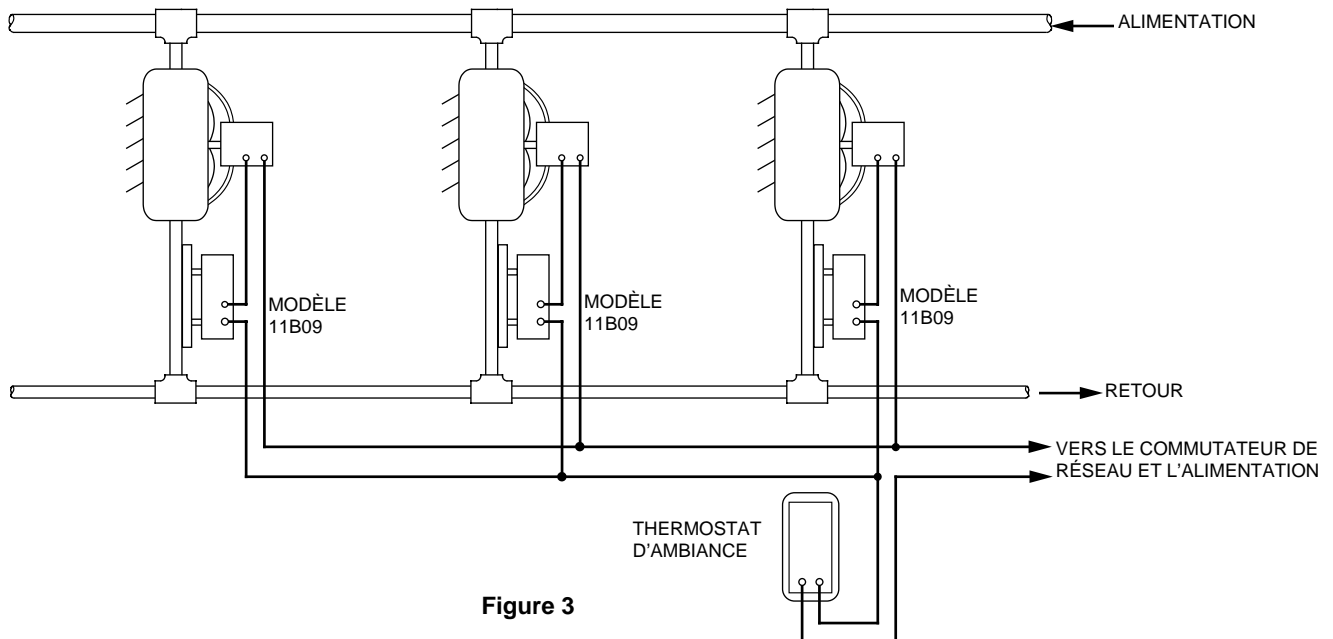


Figure 3

Le schéma montre comment un seul thermostat d'ambiance peut commander plusieurs aérothermes à vapeur ou à eau chaude. Un seul thermostat peut commander un nombre indéfini d'aérothermes pourvu que la somme des courants de rotor bloqué ou des courants de pleine charge du moteur ne dépasse pas la charge nominale du thermostat. Le thermostat de surface pour eau chaude à action inverse modèle 11B09 sert à empêcher le fonctionnement des ventilateurs quand la vapeur est coupée ou quand la température de l'eau est trop basse pour assurer le chauffage.

Le schéma ci-contre montre un thermostat d'ambiance robuste à tension du réseau qui commande un appareil de chauffage électrique.

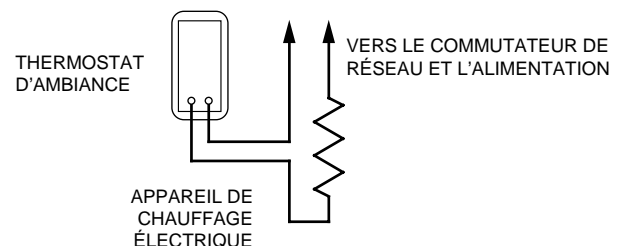


Figure 3A

### Verrouillage du boîtier et cadran dissimulé :

Ceci permet de prévenir les changements et les réglages non autorisés. Une clé spéciale est fournie qui permet d'ouvrir le boîtier pour régler le point de consigne.

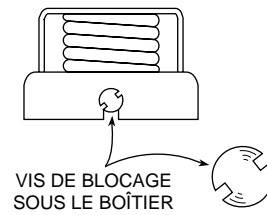
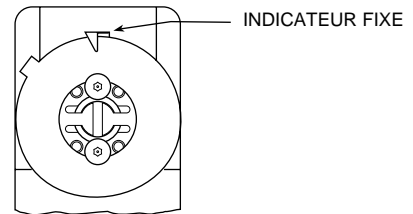


Figure 7

Avec un thermostat de chauffage à différentiel, tourner le cadran pour que l'indicateur fixe indique la température à laquelle les contacts doivent être ouverts afin de couper le système de chauffage.

Les contacts seront ensuite fermés à toute température qui est inférieure au point de consigne par le montant du différentiel.



DIFFÉRENTIEL FIXE

Figure 5

### **ATTENTION**

Couper le courant avant de détacher la commande du mur.

## Free Manuals Download Website

<http://myh66.com>

<http://usermanuals.us>

<http://www.somanuals.com>

<http://www.4manuals.cc>

<http://www.manual-lib.com>

<http://www.404manual.com>

<http://www.luxmanual.com>

<http://aubethermostatmanual.com>

Golf course search by state

<http://golfingnear.com>

Email search by domain

<http://emailbydomain.com>

Auto manuals search

<http://auto.somanuals.com>

TV manuals search

<http://tv.somanuals.com>