

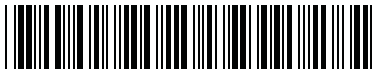


Honeywell

Owner's Guide

RLV3120

Non-programmable Thermostat



69-2318EF



Need Help?

For assistance with this product please visit <http://yourhome.honeywell.com>
or call Honeywell Customer Care toll-free at **1-800-468-1502**.

Read and save these instructions.

® U.S. Registered Trademark. Patents pending.
© 2009 Honeywell International Inc. All rights reserved.

Table of contents

About your new thermostat	1
Temperature display and setting	2
Removing the faceplate.....	3
Wiring	4
Installing the faceplate.....	5
Selecting the temperature display format.....	6
In case of difficulty	7
Specifications	8
1-year limited warranty	9

About your new thermostat

This thermostat can be used to control an electric heating system such as a baseboard heater, a radiant ceiling, or a convector.

The thermostat **CANNOT** be used with:

- a resistive load under 0.83 A
- a resistive load over 8.3 A
- a system driven by a contactor or a relay (inductive load)
- a fan-forced heating system (e.g. : fan-forced convector)
- a central heating system

SUPPLIED PARTS

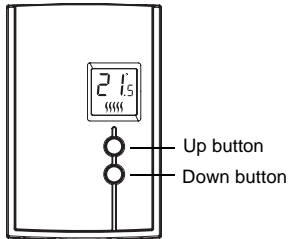
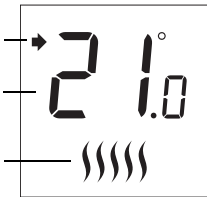
- One (1) thermostat
- Two (2) 6-32 mounting screws
- Two (2) solderless connectors

Temperature display and setting

Appears when the setpoint is displayed

Temperature display

Heating intensity indicator
(No image appears when heating is off.)



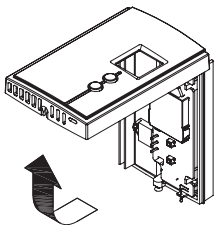
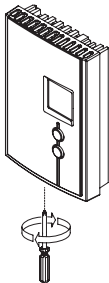
The thermostat normally displays the actual (ambient) temperature.

- To view the setpoint temperature, briefly press the **Up** or **Down** button. The setpoint will be displayed for 5 seconds.
- To change the setpoint temperature, press the **Up** or **Down** button until the desired value is displayed.

Removing the faceplate

TURN OFF POWER OF THE HEATING SYSTEM AT THE MAIN POWER PANEL TO AVOID ELECTRIC SHOCK.

Loosen the screw holding the faceplate to the base. The screw cannot be completely removed and remains captive on the base. Remove the faceplate from the base by pulling the bottom half.

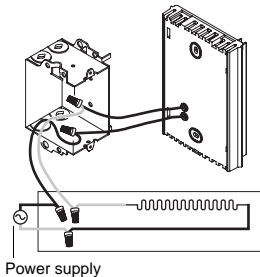


Wiring

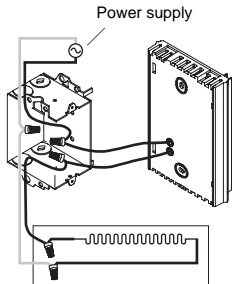
Connect either one of the thermostat wires to the heater wire and the other one to the power supply wire using solderless connectors for copper wires.

NOTE: All cables and connections must conform to the local electrical code. Special CO/ALR solderless connectors must be used when connecting with aluminium conductors.

2-wire installation



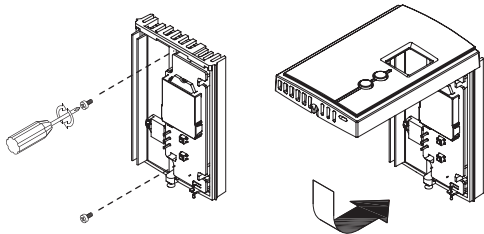
4-wire installation



Installing the faceplate

Install the base onto an electrical box.

Reinstall the faceplate on the base and secure it in place with the screw.



NOTE: Keep the air vents of thermostat clean and unobstructed at all times.

Selecting the temperature display format

To select the temperature display format:

- 1 Press the **Up** and **Down** buttons for three seconds.
The format currently used will be indicated on the screen.
- 2 Press the **Up** or **Down** button to change the format.
- 3 Press the **Up** and **Down** buttons for one second (or wait for one minute) to return to the normal display.



In case of difficulty

PROBLEM	SOLUTIONS
Thermostat is hot.	This is normal.
Displayed temperature is wrong.	Remediate if any the following conditions exists: <ul style="list-style-type: none">• The thermostat is exposed to air draft.• The sticker on the thermostat's screen has not been removed.• The thermostat is located near or above a heat source such as a light dimmer.
Display disappears and reappears after a few minutes.	The thermal protection device on the heater has temporarily opened. This can happen if the heater is obstructed by furniture or curtain and has overheated, or if the heater's thermal protection device is too sensitive.

Specifications

- **Supply:** 120/240 VAC, 50/60 Hz
- **Minimum load:** 0.83 A (resistive only)
200 W @ 240 VAC
100 W @ 120 VAC
- **Maximum load:** 8.3 A (resistive only)
2000 W @ 240 VAC
1000 W @ 120 VAC
- **Display range:** 0°C to 50°C (32°F to 99°F)
- **Setpoint range:** 5°C to 30°C (40°F to 85°F)
- **Storage:** -20°C to 50°C (-4°F to 120°F)
- **Heating cycle length:** 15 seconds
- **Permanent memory:** You do not need to adjust the temperature following a power outage.

1-year limited warranty

Honeywell warrants this product, excluding battery, to be free from defects in the workmanship or materials, under normal use and service, for a period of one (1) year from the date of purchase by the consumer. If at any time during the warranty period the product is determined to be defective or malfunctions, Honeywell shall repair or replace it (at Honeywell's option).

If the product is defective,

- (i) return it, with a bill of sale or other dated proof of purchase, to the place from which you purchased it; or
- (ii) call Honeywell Customer Care at 1-800-468-1502. Customer Care will make the determination whether the product should be returned to the following address: Honeywell Return Goods, Dock 4 MN10-3860, 1885 Douglas Dr. N., Golden Valley, MN 55422, or whether a replacement product can be sent to you.

This warranty does not cover removal or reinstallation costs. This warranty shall not apply if it is shown by Honeywell that the defect or malfunction was caused by damage which occurred while the product was in the possession of a consumer. Honeywell's sole responsibility shall be to repair or replace the product within the terms stated above. HONEYWELL SHALL NOT BE LIABLE FOR ANY LOSS OR DAMAGE OF ANY KIND, INCLUDING ANY INCIDENTAL OR CONSEQUENTIAL DAMAGES RESULTING, DIRECTLY OR INDIRECTLY, FROM ANY BREACH OF ANY WARRANTY, EXPRESS OR IMPLIED, OR ANY OTHER FAILURE OF THIS PRODUCT.

Some states do not allow the exclusion or limitation of incidental or consequential damages, so this limitation may not apply to you. THIS WARRANTY IS THE ONLY EXPRESS WARRANTY HONEYWELL MAKES ON THIS PRODUCT. THE DURATION OF ANY IMPLIED WARRANTIES, INCLUDING THE WARRANTIES OF MERCHANTABILITY AND FITNESS FOR A PARTICULAR PURPOSE, IS HEREBY LIMITED TO THE ONE-YEAR DURATION OF THIS WARRANTY.

Some states do not allow limitations on how long an implied warranty lasts, so the above limitation may not apply to you. This warranty gives you specific legal rights, and you may have other rights which vary from state to state.

If you have any questions concerning this warranty, please write Honeywell Customer Relations, 1985 Douglas Dr, Golden Valley, MN 55422 or call 1-800-468-1502. In Canada, write Retail Products ON15-02H, Honeywell Limited/Honeywell Limitée, 35 Dynamic Drive, Scarborough, Ontario M1V4Z9.

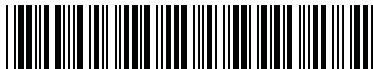


Honeywell

Guide de l'utilisateur

RLV3120

Thermostat non programmable



69-2318EF



Besoin d'aide?

Pour obtenir de l'aide sur ce produit, veuillez consulter le <http://yourhome.honeywell.com> ou joindre le service à la clientèle en composant sans frais le **1-800-468-1502**.

Veillez lire le guide et le conserver en lieu sûr.

® Marque de commerce enregistrée aux États-Unis. Brevets en instance.

© 2009 Honeywell International Inc. Tous droits réservés.

Table des matières

À propos du thermostat	1
Affichage et réglage de la température	2
Enlever la façade.....	3
Branchement	4
Installer la façade	5
Selectionner le format d'affichage de la température.....	6
En cas de difficulté	7
Fiche technique	8
Garantie limitée d'un an	9

À propos du thermostat

Ce thermostat a été conçu pour commander un appareil de chauffage électrique tel qu'une plinthe chauffante, un plafond radiant ou un convecteur.

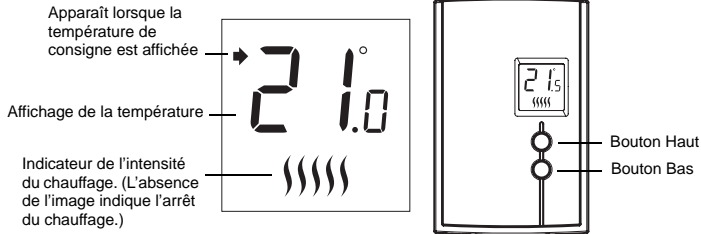
Ce thermostat **NE PEUT** être utilisé avec :

- une charge résistive inférieure à 0,83 A
- une charge résistive supérieure à 8,3 A
- un appareil muni d'un contacteur ou d'un relais (charge inductive)
- un appareil muni d'un ventilateur (exemple : ventiloconvecteur)
- un système de chauffage central

PIÈCES FOURNIES

- Un (1) thermostat
- Deux (2) vis de montage 6-32
- Deux (2) connecteurs sans soudure

Affichage et réglage de la température



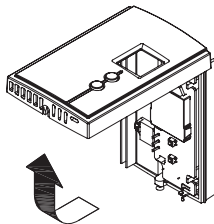
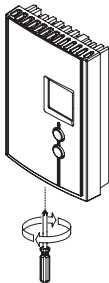
Le thermostat affiche normalement la température mesurée (ambiante).

- Pour afficher la température de consigne, appuyer brièvement sur le bouton **Haut** ou **Bas**. La température de consigne sera affichée pendant 5 secondes.
- Pour modifier la température, appuyer sur le bouton **Haut** ou **Bas** jusqu'à ce que la valeur désirée apparaisse.

Enlever la façade

METTRE LE SYSTÈME DE CHAUFFAGE HORS TENSION AFIN D'ÉVITER TOUT RISQUE DE CHOC ÉLECTRIQUE.

Desserrer la vis qui retient la façade du thermostat à la base. La vis ne peut être complètement enlevée et reste captive sur la base. Séparer la façade de la base en tirant sur la partie inférieure du thermostat.

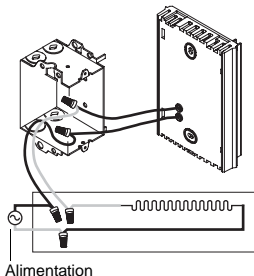


Branchement

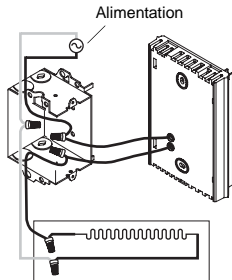
Relier n'importe quel fil du thermostat au fil de l'appareil de chauffage (charge) et l'autre fil au fil de l'alimentation en utilisant des connecteurs sans soudure pour fils de cuivre.

NOTA : Tous les câbles et les raccordements doivent être conformes au code d'électricité local. Pour le raccordement à des fils en aluminium, employer des connecteurs identifiés CO/ALR.

Installation à 2 fils



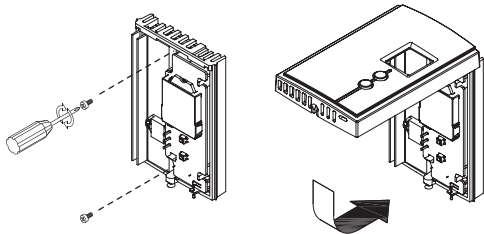
Installation à 4 fils



Installer la façade

Installer la base sur une boîte électrique.

Remettre la façade du thermostat sur la base et resserrer la vis.



NOTA : Garder les ouvertures d'aération du thermostat propres et dégagées en tout temps.

Selectionner le format d'affichage de la température

Pour sélectionner le format d'affichage de la température :

- ➊ Appuyer sur les boutons **Haut** et **Bas** pendant trois secondes. Le format utilisé sera indiqué à l'écran.
- ➋ Appuyer sur le bouton **Haut** ou **Bas** pour changer le format.
- ➌ Appuyer sur les boutons **Haut** et **Bas** pendant une seconde (ou attendre une minute) pour retourner à l'affichage normal.



En cas de difficulté

PROBLÈMES	SOLUTIONS
Le thermostat est chaud.	Ceci est normal.
La température affichée est erronée.	Remédier si l'une des conditions suivantes existe : <ul style="list-style-type: none">• Il y a un courant d'air à proximité.• L'autocollant sur l'écran du thermostat n'a pas été enlevé.• Le thermostat est situé près ou au-dessus d'une source de chaleur tel qu'un gradateur de lumière.
L'affichage disparaît et ne réapparaît qu'après quelques minutes.	La protection thermique de la plinthe était temporairement ouverte. Ceci peut se produire suite à une surchauffe lorsque la plinthe est obstruée par un meuble ou un rideau, ou si la protection thermique de la plinthe est trop sensible.

Specifications

- **Alimentation** : 120/240 V c.a., 50/60 Hz
- **Charge minimale** : 0,83 A (résistive seulement)
200 W @ 240 V c.a.
100 W @ 120 V c.a.
- **Charge maximale** : 8,3 A (résistive seulement)
2000 W @ 240 V c.a.
1000 W @ 120 V c.a.
- **Plage d'affichage** : 0 °C à 50 °C (32 °F à 99 °F)
- **Plage de réglage** : 5 °C à 30 °C (40 °F à 85 °F)
- **Entreposage** : -20 °C à 50 °C (-4 °F à 120 °F)
- **Durée du cycle de chauffage** : 15 secondes
- **Mémoire permanente** : Il n'est pas nécessaire de régler la température de consigne après une panne de courant.

Garantie limitée d'un an

Honeywell garantit ce produit, à l'exception de la pile, contre tout vice de fabrication ou de matière dans la mesure où il en est fait une utilisation et un entretien convenables, et ce, pour un (1) an à partir de la date d'achat par le consommateur. En cas de défectuosité ou de mauvais fonctionnement pendant la période de garantie, Honeywell remplacera ou réparera le produit (au gré de Honeywell) dans un délai raisonnable.

Si le produit est défectueux,

- (i) le retourner, accompagné d'une preuve d'achat indiquant la date d'achat, au détaillant auprès de qui il a été acheté, ou
- (ii) s'adresser aux Services à la clientèle de Honeywell en composant le 1 800 468-1502. Les Services à la clientèle détermineront alors si le produit doit être retourné à l'adresse suivante : Honeywell Return Goods, Dock 4 MN10-3860, 1885 Douglas Dr. N., Golden Valley, MN 55422, ou si un produit de remplacement peut vous être expédié.

La présente garantie ne couvre pas les frais de retrait ou de réinstallation. La présente garantie ne s'appliquera pas s'il est démontré que la défectuosité ou le mauvais fonctionnement est dû à un endommagement du produit alors que le consommateur l'avait en sa possession.

La responsabilité de Honeywell se limite à réparer ou à remplacer le produit conformément aux modalités susmentionnées. HONEYWELL N'EST EN AUCUN CAS RESPONSABLE DES PERTES OU DOMMAGES, Y COMPRIS LES DOMMAGES INDIRECTS OU ACCESSOIRES DÉCOULANT DIRECTEMENT OU INDIRECTEMENT D'UNE VIOLATION QUELCONQUE D'UNE GARANTIE, EXPRESSE OU TACITE, APPLICABLE AU PRÉSENT PRODUIT NI DE TOUTE AUTRE DÉFECTUOSITÉ DU PRÉSENT PRODUIT. Certaines provinces ne permettent pas l'exclusion ou la restriction des dommages indirects et, par conséquent, la présente restriction peut ne pas s'appliquer.

LA PRÉSENTE GARANTIE TIENT LIEU DE TOUTES LES AUTRES GARANTIES, EXPRESSES OU TACITES, ET LES GARANTIES DE VALEUR MARCHANDE ET DE CONFORMITÉ À UNE FIN PARTICULIÈRE SONT PAR LES PRÉSENTES EXCLUES APRÈS LA PÉRIODE D'UN AN DE LA PRÉSENTE GARANTIE.

Certaines provinces ne permettent pas de limiter la durée des garanties tacites et, par conséquent, la présente limitation peut ne pas s'appliquer. La présente garantie donne au consommateur des droits légaux spécifiques et peut-être certains autres droits qui peuvent varier d'une province à l'autre.

Pour toute question concernant la présente garantie, prière d'écrire aux Services à la clientèle de Honeywell à l'adresse suivante : Honeywell Customer Relations, 1985 Douglas Drive, Golden Valley, MN 55422, ou encore composer le 1 800 468-1502. Au Canada, prière de s'adresser au service des Produits de détail, Honeywell Limited/Honeywell Limitée, 35, Dynamic Drive, Scarborough (Ontario) M1V 4Z9.

Free Manuals Download Website

<http://myh66.com>

<http://usermanuals.us>

<http://www.somanuals.com>

<http://www.4manuals.cc>

<http://www.manual-lib.com>

<http://www.404manual.com>

<http://www.luxmanual.com>

<http://aubethermostatmanual.com>

Golf course search by state

<http://golfingnear.com>

Email search by domain

<http://emailbydomain.com>

Auto manuals search

<http://auto.somanuals.com>

TV manuals search

<http://tv.somanuals.com>